





**MODIFICATIONS APPORTEES AU REGLEMENT DE  
NATATION COURSE ADOPTÉES LORS DU  
CONGRES DE LA FINA  
BARCELONE - 27 juillet 2013**

# Règlement FINA



## DIRECTION DES COURSES

- SW 1.2 Pour les Jeux Olympiques et les Championnats du Monde, le Bureau de la FINA désigne un nombre minimum d'officiels requis pour le contrôle des compétitions :
  - Juge-arbitre (~~1~~) **(2)**
  - Superviseur de la salle de contrôle (1)
  - Juge de Nage (4)
  - Starters (2)
  - Contrôleurs de virages en chef (2, 1 à chaque extrémité du bassin)
  - Contrôleurs de virages (1 aux extrémités de chaque couloir)
  - Secrétaire en chef (1)
  - Commis de course (2)
  - ~~Personnel pour la corde de faux départ (1)~~
  - **Annonceur (1)**



# Règlement FINA

## DIRECTION DES COURSES



- **SW 1.2.3** Un juge à l'arrivée en chef et des juges à l'arrivée (~~sont nécessaires~~) **peuvent être utilisés** lorsque l'on n'utilise pas d'équipement automatique et/ou trois (3) chronomètres numériques par couloir.

# Règlement FINA



## SW 2.8 CHRONOMETREURS

- SW 2.8.1 Le chronométrateur en chef doit affecter les places assises à tous les chronométrateurs et leur désigner les couloirs dont ils sont responsables. ~~Il (doit y avoir)~~ **Il est recommandé qu'il y ait** trois (3) chronométrateurs pour chaque couloir. Si l'équipement de chronométrage automatique n'est pas utilisé, il faut désigner deux (2) chronométrateurs supplémentaires, l'un ou l'autre étant chargé de remplacer un chronométrateur dont le chronomètre ne s'est pas déclenché ou s'est arrêté pendant une épreuve ou qui, pour toute autre raison, ne peut pas enregistrer le temps. Si l'on utilise ~~(trois~~ **(3)** des chronomètres digitaux ~~(par couloir)~~, le temps final et la place sont déterminés par le temps enregistré.

# Règlement FINA



## SW 2.8 CHRONOMETREURS

### Nouvel article

- SW 2.8.2 Quand seulement un (1) chronométrateur par couloir est désigné, un chronométrateur supplémentaire doit être désigné pour remplacer un chronométrateur dont le chronomètre serait défaillant. De plus le Chronométrateur en chef doit toujours enregistrer le temps du vainqueur de chaque série.

*Pour tenir compte de la réalité rencontrée en terme de disponibilité des officiels lors des compétitions organisées par la instances de la FFN la mise en œuvre sera laissée à l'appréciation du juge arbitre.*

# Règlement FINA



## SW 3.1 LES SERIES

- SW 3.1.1 Les meilleurs temps en compétition de tous les inscrits pendant ~~(les douze (12) mois)~~ **la période de qualification annoncée** précédant la date limite d'inscription à la compétition, doivent être soumis sur des feuilles d'inscription, **ou en ligne si demandé**, et présentés dans l'ordre des temps par le Comité de Direction. Les nageurs qui ne soumettent pas de temps officiels enregistrés doivent être considérés comme les plus lents et doivent être placés à la fin de la liste avec l'indication d'absence de temps. Le placement des nageurs avec des temps identiques ou de plusieurs nageurs n'ayant pas donné de temps doit être déterminé par tirage au sort. Les nageurs doivent être placés dans les couloirs selon les procédures définies à l'article SW 3.1.2 ci-dessous. Les nageurs doivent être placés dans les séries éliminatoires selon les temps indiqués, de la manière suivante :

# Règlement FINA



## SW 3.1 LES SERIES

- SW 3.1.1.3 S'il y a trois séries, **à l'exception des épreuves de 400, 800 et 1500 mètres**, le nageur le plus rapide sera placé dans la troisième série, le suivant dans la seconde, le suivant dans la première. Le quatrième nageur le plus rapide sera placé dans la troisième série, le cinquième dans la seconde série, le sixième dans la première série, et le septième dans la troisième série, etc.
- Idem pour SW 3.1.1.4 S'il y a quatre séries ou plus, **à l'exception des épreuves de 400, 800 et 1500 mètres**,

Article nouveau

- **SW 3.1.1.5 Pour les épreuves de 400, 800 et 1500 mètres, les deux dernières séries doivent être composées conformément à l'article SW 3.1.1.2.**



# Règlement FINA



## SW 3.2 DEMI-FINALES ET FINALE

- SW 3.2.3 Dans le cas où des nageurs de la même série ou de séries différentes ont des temps égaux enregistrés au 100ème de seconde pour la huitième / dixième ou la seizième / vingtième place selon qu'on utilise 8 ou 10 lignes, ils devront nager de nouveau pour déterminer quel nageur accédera aux finales appropriées. Une telle course (~~ne doit pas avoir lieu moins d'une heure~~) **doit avoir lieu** après que tous les nageurs concernés aient achevé leur série **à l'horaire convenu entre la direction de la compétition et les parties concernées**. Une autre course aura lieu si de nouveau des temps égaux sont enregistrés. Si nécessaire un barrage pourra avoir lieu pour déterminer le 1<sup>er</sup> et le 2<sup>ème</sup> réserviste si des temps ex-æquo sont enregistrés.

*Lorsque qu'un barrage est nécessaire le délai minimum d'une heure n'est plus imposé. Le barrage est intégré dans le programme au moment convenu entre la direction de la compétition et les représentants des nageurs concernés.*

# Règlement FINA



## SW 6 DOS

- SW 6.3 Une partie quelconque du corps du nageur doit couper la surface de l'eau pendant toute la course. Il est permis que le nageur soit complètement immergé pendant le virage, ~~à l'arrivée~~ et sur une distance de 15 mètres au plus après le départ et chaque virage. A partir de ce moment-là, la tête doit avoir coupé la surface de l'eau

*Le virage doit être engagée immédiatement, donc sans phase de coulée*

# Règlement FINA



## SW 6 DOS

- SW 6.4 Lors du virage, il faut qu'une partie quelconque du corps du nageur touche le mur. Pendant le virage, les épaules peuvent être tournées au-delà de la verticale de la poitrine, après quoi (~~une seule~~) **une immédiate** traction continue du bras ou **une immédiate** traction simultanée des deux bras peut être faite pour amorcer le virage. Le nageur doit être retourné à une position sur le dos lorsqu'il quitte le mur.

# Règlement FINA



## SW 7 BRASSE

- SW 7.1 Après le départ et après chaque virage, le nageur peut faire un mouvement de bras se prolongeant jusqu'aux jambes pendant lequel le nageur peut être submergé. Un seul coup de pieds de papillon est autorisé pendant la première traction de bras, suivie par le mouvement de jambes de brasse.

***Contrairement à ce qui été annoncé avant le congrès il n'y a pas de modification concernant la coulée de brasse les propositions d'évolutions ayant été rejetées par le congrès***

# Règlement FINA



## SW 7 BRASSE

- SW 7.2 A partir du début de la première traction de bras après le départ et après chaque virage, le corps doit être sur la poitrine. Il n'est pas permis de se tourner sur le dos à aucun moment, **sauf au virage où après le toucher du mur il est permis de tourner de n'importe quelle manière dès lors que le corps est sur la poitrine après avoir quitté le mur.** Dès le départ et tout au long de la course, le cycle des mouvements doit comporter un mouvement de bras et un mouvement de jambes dans cet ordre. Tous les mouvements des bras doivent être simultanés et dans le même plan horizontal sans mouvement alterné.

*pour tenir compte de la réalité : il est possible de se tourner sur le dos dès lors que le nageur est repassé en position ventrale après avoir quitté le mur*

# Règlement FINA



## SW 7 BRASSE

- SW 7.5 Les pieds doivent être tournés vers l'extérieur pendant la phase propulsive du mouvement de jambes. Les mouvements (du type ~~“ciseaux”, “battement”~~) **alternés** ou “ coup de pieds de papillon vers les bas” ne sont pas autorisés excepté le cas prévu à l'article SW 7.1. Couper la surface de l'eau avec ses pieds est autorisé si cela n'est pas suivi d'un mouvement vers le bas du type “ coup de pieds de papillon vers les bas ”.

# Règlement FINA



## SW 7 BRASSE

- SW 7.6 A chaque virage et à l'arrivée de la course, le contact doit se faire simultanément avec les deux mains **séparées** soit au niveau de l'eau, soit au dessus, soit en dessous. **Au dernier mouvement avant le virage et à l'arrivée un mouvement de bras non suivi d'un mouvement de jambes est autorisé.** La tête peut être immergée après la dernière traction de bras avant le toucher, à condition qu'elle coupe la surface de l'eau à un certain point pendant le dernier cycle complet ou incomplet précédant le contact

*au virage et à l'arrivée le toucher du mur doit être réalisé avec les deux mains séparées. Comprendre qu'elles ne peuvent pas être « superposées »*

*le dernier mouvement avant le virage et l'arrivée peut être incomplet (cf SW 7.2) et ne comporter qu'un mouvement de bras.*

# Règlement FINA



## SW 8 PAPILLON

- **SW 8.1** A partir du début de la première traction de bras après le départ et après chaque virage, le corps doit rester allongé sur la poitrine. Sous l'eau, le mouvement de jambes sur le côté est autorisé. Il n'est pas permis de se tourner sur le dos à aucun moment, **sauf au virage où après le toucher du mur il est permis de tourner de n'importe quelle manière dès lors que le corps est sur la poitrine après avoir quitté le mur.**

*il est possible de se tourner sur le dos dès lors que le nageur est repassé en position ventrale après avoir quitté le mur*



# Règlement FINA



## SW 8 PAILLON

- **SW 8.2** Les deux bras doivent être amenés en avant (~~ensemble~~) **simultanément** au-dessus de la surface de l'eau et ramenés en arrière en même temps **sous le niveau de l'eau** tout au long de la course, sous réserve de l'article SW 8.5.

# Règlement FINA



## SW 8 PAPILLON

- SW 8.4 A chaque virage et à l'arrivée de la course, le contact doit se faire avec simultanément les deux mains **séparées**, soit au niveau de l'eau, soit au-dessus, soit au-dessous.

# Règlement FINA



## SW 10 LA COURSE

- SW 10.8 Aucun nageur ne sera autorisé à utiliser ou à porter un équipement ou un maillot de bain qui puisse améliorer sa vitesse, sa flottabilité ou son endurance pendant une compétition (tels que des gants palmés, palmes, nageoires, **bandes élastiques, matières adhésives**, etc.). Il est permis de porter des lunettes de natation. Aucune « strap (ruban) » sur le corps n'est autorisé à moins qu'il ne soit approuvé par le médecin de la compétition

# Règlement FINA



## SW 10 LA COURSE

- SW 10.10 Il y a quatre nageurs dans chaque équipe de relais. **Des relais mixtes peuvent être nagées. Les relais mixtes doivent être composés de deux (2) hommes et deux (2) femmes. Les temps intermédiaires réalisés dans les épreuves de relais mixtes ne peuvent pas être enregistrés comme records et/ou temps d'engagement.**

# Règlement FINA



## SW 12 RECORDS

- **SW 12.1** Pour les Records du Monde en bassin de 50 mètres, les distances et les styles suivants seront reconnus pour les deux sexes :
  - Nage libre 50, 100, 200, 400, 800 et 1500 mètres
  - Dos 50, 100 et 200 mètres
  - Brasse 50, 100 et 200 mètres
  - Papillon 50, 100 et 200 mètres
  - 4 Nages Individuelles 200 et 400 mètres
  - Relais Nage Libre 4 X 100 et 4 X 200 mètres
  - Relais 4 nages 4 X 100 mètres
  - **Relais mixtes 4 X 100 mètres nage libre**
  - **Relais mixtes 4 X 100 mètres 4 nages**

# Règlement FINA



## SW 12 RECORDS

- SW 12.2 Pour les Records du Monde en bassin de 25 mètres, les distances et les styles suivants seront reconnus pour les deux sexes :
  - Nage libre 50, 100, 200, 400, 800 et 1500 mètres
  - Dos 50, 100 et 200 mètres
  - Brasse 50, 100 et 200 mètres
  - Papillon 50, 100 et 200 mètres
  - 4 Nages Individuelles 100, 200 et 400 mètres
  - Relais Nage Libre **4 X 50**, 4 X 100 et 4 X 200 mètres
  - Relais 4 nages **4 X 50** et 4 X 100 mètres
  - **Relais mixtes 4 X 50 mètres nage libre**
  - **Relais mixtes 4 X 50 mètres 4 nages**

# Règlement FINA



## EQUIPEMENT- INSTALLATION

### ■ GR 5 EQUIPEMENT

- GR 5.2 Il est autorisé de porter 2 bonnets de bain

### ■ FR INSTALLATIONS

- FR 2.7 Plateforme de départ : Une plateforme ajustable pour les départs en Dos pourra être utilisée

Gain potentiel de 0.2 seconde ?

# Règlement FINA



## PLATEFORME OMEGA DEPART EN DOS

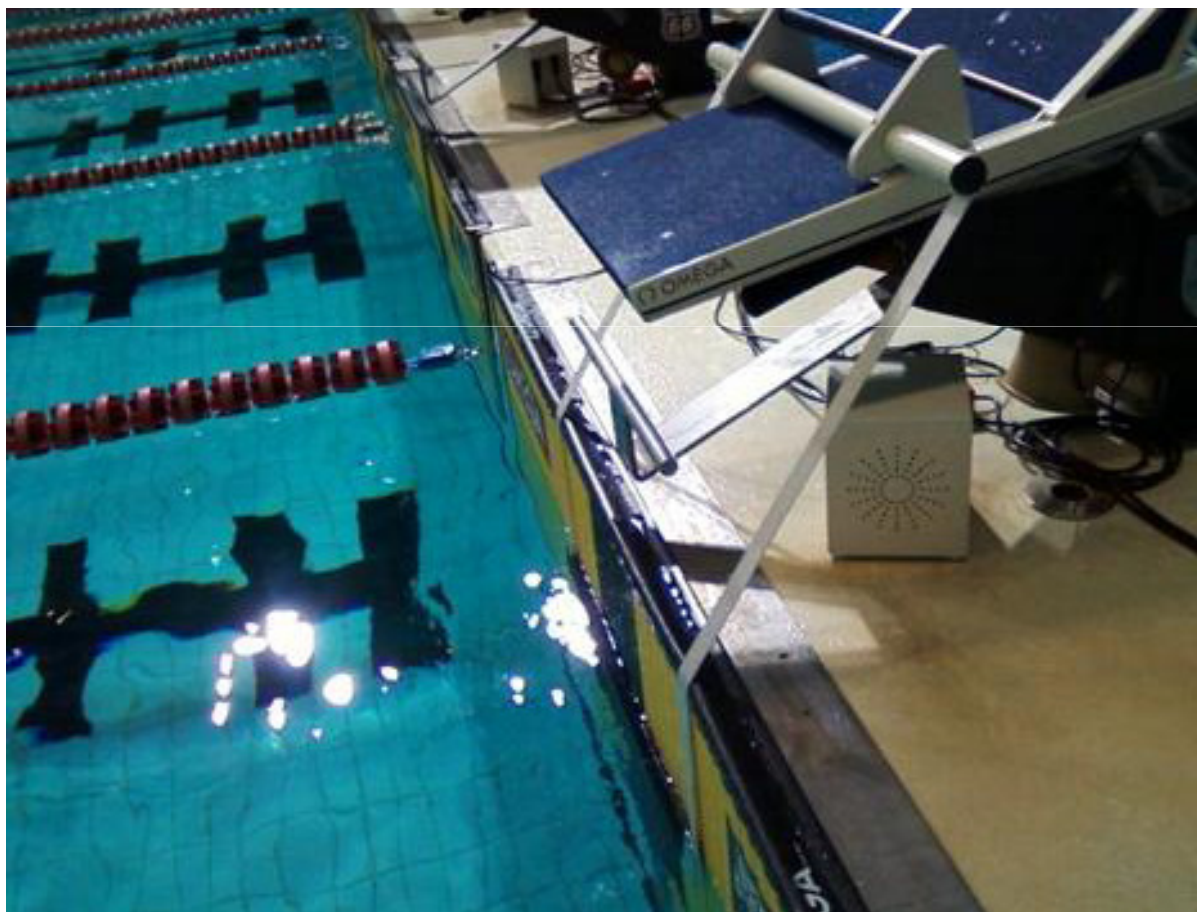




# Règlement FINA



## PLATEFORME OMEGA DEPART EN DOS





# Règlement FINA



Ces modifications sont applicables dès  
le 23 septembre 2013  
conformément au règlement FINA

Pour l'Ile de France il est demandé de faire de la pédagogie jusqu'au 1er décembre inclus sans sanctionner et d'appliquer le nouveau règlement à partir du 7 décembre.

il est demandé aux juges arbitres de rappeler les modifications de règlement lors des essais chronos de chaque compétition



# Règlement FINA

## RECLAMATIONS



- Les réclamations sont possibles :
  - si les règles d'organisation de la compétition ne sont pas observées,
  - pour toutes autres circonstances mettant en danger les compétitions et/ou les concurrents,
  - contre les décisions du juge-arbitre; cependant, aucune réclamation ne sera admise contre des décisions portant sur des faits.

# Règlement FINA

## RECLAMATIONS



- Les réclamations doivent être soumises :
  - au juge-arbitre,
  - par écrit,
  - uniquement par le représentant du club désigné pour la compétition,
  - accompagnées d'un dépôt de 100 francs suisses ou son équivalent (uniquement pour les compétitions internationales)
  - et dans les 30 minutes suivant la fin de l'épreuve

# Règlement FINA

## RECLAMATIONS



- Toutes les réclamations sont examinées par le juge-arbitre.
  - S'il rejette la réclamation, celui-ci doit donner les raisons de sa décision.
  - Le chef d'équipe peut faire appel par écrit devant le Jury d'Appel, dont la décision sera définitive
- Il faut admettre que le Jury d'appel ne suive pas la décision du juge arbitre
- Éviter de se mettre en situation de faiblesse par un traitement irréprochable des disqualifications
- Il faut préciser clairement au jury d'appel les raisons précises d'une disqualification



# Règlement FINA

## RECLAMATIONS



- Quelques cas pouvant faire l'objet d'une réclamation
  - Non disqualification d'un relais alors qu'un nageur a sauté à l'eau
  - Réclamation pour une disqualification non annoncée
  - Libellé de la faute incorrect
  - Faute annoncée par un officiel non désigné pour le poste correspondant
  - Pb de positionnement de la corde de faux départ



# OFFICIELS DE NATATION COURSE

## QUELQUES RAPPELS

# LE SAVOIR FAIRE



- Faire respecter le règlement sans être ni extrémiste ni pointilleux
- Ne pas oublier l'esprit du règlement
- Être réactif et prendre les bonnes décisions
- Traiter tous les nageurs avec équité
- Avoir une bonne maîtrise de soi
- Être pédagogue, expliquer, dialoguer, former
- Ne pas oublier que le doute bénéficie au nageur



# LE SAVOIR FAIRE



- Être vigilant et superviser l'ensemble de la compétition afin d'être en mesure d'anticiper, de prévenir les problèmes et de pouvoir, dans la mesure du possible avoir un avis personnel sur toutes réclamations qui pourraient être déposées
- Faire en sorte que tous ( nageurs, entraîneurs, familles, spectateurs, et officiels ) prennent plaisir à participer à la compétition
- Travailler en pleine confiance et en équipe avec son jury

# Règlement FINA



- Les décisions des juges doivent être respectées par tous, entraîneurs, représentants de clubs et parents.
- La courtoisie doit être une règle de base dans toute discussion.